

# athisINFO

Le journal d'information d'Athis-Mons

n°39 - avril 09

Dossier p.9

## Actions sociales

Sortie de printemps des retraités p.4



mairie-athis-mons.fr



p. 4



p. 13



p. 21



p. 25

## L'Actu .....page 4

Sortie de printemps des retraités, vote par procuration, le DICRM, les circulations douces rue Edmond Lefebvre, les travaux avenue de Morangis, commémorations du 18 et 26 avril, lancement du site Noyer Renard Numérique, etc.

## Comprendre .....page 9

### DOSSIER SOLIDARITÉ

Les missions du CCAS, les ateliers de socialisation, le réseau linguistique, les permanences du dispositif de lutte contre les violences faites aux femmes, interview de Nadine Ribéro, Adjointe au Maire chargée des affaires sociales et du CCAS

## Découvrir .....page 13

Les écoles font leur cross !

### ATHIS EN MOUVEMENT

Inauguration de la Poste du Noyer Renard, visite des nouveaux habitants, forum des centres de vacances, commémoration du 19 mars, le Festival des Irlandais, etc.

### REPORTAGE

Noyer Renard, vos commerces restent à vos cotés

### COMITÉ DE QUARTIER

Un soir dans un comité de quartier

## Bouger .....page 21

Conjuguer études réussies et football avec la section sportive du collège Delalande

### SPORT

Du futsal, "Partout Athis"

### CULTURE

Programmation de la saison culturelle : "Pôle chant" du conservatoire, concert, expo...

### CINÉMA

Les films du mois

## Tribune .....page 29

## État civil .....page 31

**Directeur de la publication** : François Garcia

**Rédactrice en chef** : Magali Teixeira

**Journalistes** : Magali Teixeira, Jean-Jacques Grousseau, Jérémy Montagne, Tél. : 01 69 54 54 41

**Conception** : Euro RSCG

**Mise en page** : Valérie Pichot, Marc Perrin

**Photographes** : Djamila Calin et Olivier Robert

Merci aux habitants d'Athis-Mons ayant accepté de poser pour les photographies de cette publication et aux correspondants qui ont participé à l'élaboration des articles.

**Régie publicitaire** : Recherches et Communication - Tél. : 01 55 65 12 12

**Impression** : Imprimerie Grenier - Tirage : 15 000 exemplaires

Le n° : 0,80 euro - 1 an : 15,24 euros. N° 85

Dépôt légal à parution. Les textes émanant des associations n'engagent pas la responsabilité de la municipalité.

Athis-Mons sur Internet : [www.mairie-athis-mons.fr](http://www.mairie-athis-mons.fr)





# “Poursuivre notre engagement, à vos côtés”



**François Garcia**  
Maire d'Athis-Mons  
Président des Portes  
de l'Essonne

Le rideau vient de tomber sur le Festival Les Irlandays, laissant derrière nous des souvenirs de fête, de soirées conviviales et populaires. Le succès de cette manifestation, qui a su mobiliser plus de 6000 personnes en une semaine, nous rappelle à quel point notre ville sait se rassembler autour d'événements de grande qualité et appréciés du plus grand nombre.

En ce contexte de crise exceptionnel, et en dépit des lourdes contraintes budgétaires qui pèsent aujourd'hui sur les collectivités, il nous apparaît essentiel de poursuivre notre engagement, à vos côtés, que cela soit dans le domaine de la culture avec Les Irlandays par exemple mais aussi dans celui de la vie quotidienne, de l'éducation, du sport, ou encore des actions sociales.

En effet, la meilleure solution pour sortir de cette impasse économique et sociale est, à n'en pas douter, de rester dans l'Action en maintenant un système de protection sociale efficace, tout en continuant à investir, encore et toujours, pour l'avenir.

Les collectivités locales sont ici incontournables pour lutter contre la crise. Elles assumeront leurs responsabilités et sauront vous apporter des réponses concrètes.

Ainsi, l'augmentation du budget alloué à l'investissement, votée à Athis-Mons pour l'année 2009, contribuera à créer de l'emploi et donc relancer notre économie. L'investissement, c'est ce qui fait que notre ville se régénère, se renouvelle ; l'investissement c'est ce qui permet à Athis-Mons d'avancer, d'être offensif ; l'investissement, c'est tout ce qui améliore notre quotidien : aménagement des réseaux de circulations douces sur le Plateau, renouvellement urbain au Noyer Renard, soutien aux commerces de proximité, aménagement de l'avenue de Morangis, etc.

Mais le rôle d'une Municipalité est aussi de prouver qu'à travers sa politique d'action sociale dynamique et de soutien à la population, elle saura répondre présente et accompagner tous les Athégiens.

Nous avons, j'en suis convaincu, les atouts pour sortir, ensemble, de cette crise.



## infos pratiques

### SORTIE DE PRINTEMPS

#### Comment s'inscrire ?

La sortie de printemps est destinée à toute personne titulaire d'une pension de retraite sans limite d'âge. Vous pouvez vous inscrire du 20 au 30 avril inclus :

- au Service retraités (3-5 allée d'Ozonville) tous les jours de 9h à 12h
- à la mairie annexe du Val les lundis 20 et 27 avril et les jeudis 23 et 29 avril de 9h à 12h
- à la mairie annexe du Noyer Renard les mardis 21 et 28 avril et les vendredis 24 et 30 avril de 9h à 12h

Trois tarifs (22, 25 et 30 euros) sont appliqués selon vos ressources. Au moment de votre inscription, munissez-vous de votre avis d'imposition ou de non imposition 2007. Le transport aller - retour est effectué en bus. Les lieux et horaires de ramassage vous seront indiqués à votre inscription.  
Infos : 01 69 38 40 00 ou 01 60 48 76 90



## RETRAITÉS

# C'est le printemps !

Après la journée de printemps des retraités, organisée le 20 mars dernier, le Service retraités et la Municipalité proposent à nos aînés de prendre la direction du village des peintres de Barbizon les 14 et 15 mai prochains. Cela sera l'occasion de célébrer le printemps au coeur de la forêt de Fontainebleau. Aujourd'hui lieu de résidence et de tourisme à renommée internationale, Barbizon fut le décor choisi par de nombreux artistes, français et étrangers, du 19<sup>ème</sup> siècle tel que Millet, Sisley, Corot et bien d'autres, tous fuyant les ateliers parisiens en quête de liberté d'expression. Vous aussi, venez apprécier le cadre et partager un véritable moment de convivialité et de découverte.

Au programme de cette journée, une visite du village vous permettra de percer tous ses secrets avant de savourer un délicieux déjeuner au Manoir Saint Herem situé derrière la maison de Jean-François Millet, au coeur d'un grand parc fleuri aux arbres centenaires. Puis, place à un après-midi dansant avant de reprendre la route vers Athis-Mons.

Le nombre de places étant limité, pour participer à l'une de ces journées, **vous devez obligatoirement vous inscrire auprès du Service retraités entre le 20 et le 30 avril.** Des permanences seront également organisées dans les quartiers du Val et du Noyer Renard (voir ci-contre).



## en bref

**Le vote des ressortissants de l'UE**

Les citoyens de l'Union Européenne résidant en France peuvent voter aux élections municipales et européennes. Les citoyens des 27 pays de l'Union européenne qui ont leur domicile réel ou qui résident de façon continue sont concernés. Pour cela ils doivent s'inscrire sur une liste électorale complémentaire et ne pas être privé du droit de vote dans leur pays d'origine, ni en France et, bien sûr, remplir les conditions légales autres que la nationalité afin d'être électeur.

## ÉLECTIONS EUROPÉENNES LE 7 JUIN

# Le vote par procuration, simple et efficace



D.P.

Les prochaines élections européennes se dérouleront **dimanche 7 juin**. Ainsi dans les 27 Etats membres de l'Union européenne, elles auront pour but d'élire les nouveaux députés européens qui représenteront plus de 500 millions de personnes.

Si vous êtes absent, en vacances ou en week-end, à cette date, le vote par procuration existe !

La procédure est simple. Il suffit de se rendre dans un commissariat de police ou dans un Tribunal d'instance, muni de votre carte nationale d'identité et des informations concernant l'état civil de votre mandataire (qui doit être inscrit sur la liste électorale d'Athis-Mons).

N'attendez pas pour le faire.

Plus d'informations au 01 69 54 55 13

## “Absent lors des élections européennes ? Le vote par procuration existe !”

### VOS RENDEZ-VOUS

Retrouvez tous les événements sur notre site internet : [www.mairie-athis-mons.fr](http://www.mairie-athis-mons.fr)

## AGENDA

#### ● SAM. 4 AVRIL

##### Opération Jobs d'été

De 14h à 18h (centre ville)

Infos : 01 69 38 39 40



#### Loto Athis en fête

20h30, gymnase Carpentier

Infos : 01 69 57 02 62

#### ● JEU. 9 ET

##### VEND. 10 AVRIL

##### Cross des écoles

Infos : 01 69 38 89 52

#### ● SAM. 18 AVRIL

##### Commémoration du bombardement d'Athis-Mons

Infos p.7

#### ● JUSQU'AU 20 AVRIL

##### Séance d'information "économie d'énergie"

Organisée par le CCAS en collaboration avec le Service retraités, la MDS et EDF

Infos p.10

#### ● DIM. 26 AVRIL

##### Souvenir des Déportés

Infos p.7





## en bref

## TRANSPORT

**Athis cars :  
du nouveau  
sur la ligne 3**

Depuis le 1<sup>er</sup> mars dernier, Athis cars et le Syndicat des Transports d'Ile-de-France (STIF) ont mis en place le dispositif « Mobilien » sur la ligne 3 reliant la gare de Choisy-le-Roi à celle de Villeneuve-Saint-Georges. Ce dispositif est synonyme d'amélioration de la qualité et de l'offre de transport sur la ligne. C'est ainsi que depuis le 1<sup>er</sup> mars les voyageurs de la ligne bénéficient :

- d'une extension des amplitudes horaires avec un fonctionnement en continu de 5h à 00h30
  - d'un renforcement des fréquences de passage (10min en heures de pointe, 15min en heures creuses jusqu'à 20h)
  - de nouveaux bus, plus confortables, en remplacement des plus anciens
- Les fiches horaires sont disponibles dans les bus, en gare de Juvisy et sur le site [www.athiscars.com](http://www.athiscars.com)**

## TRAVAUX

# Aménagement de l'avenue de Morangis

À partir de mai prochain, l'avenue de Morangis fera l'objet de travaux d'aménagement. Ils visent à améliorer la circulation du bus 399, accroître le confort des usagers et la sécurité des passants.



**“Mi-mai, la seconde phase des travaux débutera sur l'avenue de Morangis”**

Suite à la préconisation du Plan de déplacements Urbains de l'Ile-de-France (PDUIDF) en 2000, pour la mise en oeuvre de contrats d'axes afin d'améliorer les réseaux principaux de bus, les Portes de l'Essonne et le Conseil général de l'Essonne ont établi un programme pluriannuel d'aménagements sur l'itinéraire du bus 399 (gare de Juvisy - gare de Massy). Les travaux, pilotés par le CG 91, sont programmés en 4 phases. La première a touché l'avenue A. Briand et s'est achevée l'été dernier. Mi-mai, la seconde phase débutera sur l'avenue de Morangis. Les aménagements réalisés pendant ces travaux seront :

- la création de bandes cyclables sur la chaussée et l'utilisation par les cyclistes de la contre allée réalisée dans le cadre du projet ANRU au Noyer Renard
- la mise en accessibilité PMR des arrêts de bus et des traversées piétonnes
- la reconfiguration des carrefours rues des Froides Bouillies (Athis), V. Hugo et Lafargue (Paray)
- la remise en état de la chaussée et des trottoirs
- la création de stationnement (côté Paray)

**Calendrier des travaux : mi mai/fin juillet**

**Infos : Portes de l'Essonne 01 69 56 57 58**

## SOLIDARITÉ



Comme chaque année, le début de l'été sera marqué par les Solidays qui fêtent leur 11<sup>ème</sup> édition. Cette année encore mobilisation, sensibilisation, prévention et musique seront au rendez-vous les 26, 27 et 28 juin à l'hippodrome de Longchamp.

Solidays est bien plus qu'un festival de musique. L'objectif de cette manifestation est de trouver les moyens de venir en aide aux malades et à leur famille. L'ensemble des fonds collectés, via le festival, servent tout au long de l'année à financer des projets concrets en France et à l'étranger.

Le festival c'est aussi un lieu d'information sur les risques du VIH notamment auprès des jeunes grâce à des animations ludiques et instructives.

Une façon originale de réviser les incontournables de la prévention. Solidays c'est aussi un lieu de parole pour informer et dénoncer sur les injustices d'accès aux traitements dans les pays pauvres. Vous aussi, vous voulez être de celles et ceux qui se retrouveront en masse sur les pelouses de l'hippodrome de Longchamp en juin prochain ?

Alors n'attendez pas, les billets seront en vente courant avril.

**Infos : [www.solidays.org](http://www.solidays.org)**

**COMMÉMORATION**

**Deux rendez-vous de mémoire**

Avril à Athis-Mons est aussi un mois de mémoire. Deux dates pour deux rendez-vous importants auxquels vous êtes tous conviés. Le 18 avril à 17h30 devant la Stèle du Chanoine Laurent (avenue du 18 avril), en souvenir des bombardements d'Athis-Mons par les alliés il y a 65 ans, le 18 avril 1944. Ce tragique événement avait fait plus de 300 victimes et près de 4000 sinistrés.

Deuxième date : le dimanche 26 avril à l'occasion de la journée hommage aux déportés de la seconde guerre mondiale. Point de rencontre : Place du Général de Gaulle à 11h30.

**JUMELAGE - SINAIA**

**Recherche un local pour projet humanitaire**

L'association *Amitiés Athis-Sinaia* met en place depuis de nombreuses années des projets humanitaires en lien avec la ville jumelle roumaine (le jumelage en est aujourd'hui à sa 15<sup>ème</sup> année). Elle apporte son soutien à un centre de placement (ex-orphelinat) à travers notamment une aide alimentaire. Pour ceci, l'association recherche un local ou atelier (cave ou boîte non utilisés dans un immeuble ou pavillon) lui permettant de stocker de l'alimentation, des vêtements en attente d'envoi mais aussi des objets d'artisanat, vaisselle et autres servant pour les vides greniers. Toutes les bonnes volontés seront les bienvenues.

**Contact : M. Marc Thierry**  
 au 06 60 25 56 61.

**CIRCULATIONS DOUCES**

**Rue E. Lefebvre, ça roule !**



Le schéma de circulations douces est en bonne voie. La mise en place de 24 km de réseau est prévue sur l'ensemble des Portes de l'Essonne d'ici 2014. Aujourd'hui, "zones 30", pistes cyclables, espaces piétons commencent à se propager sur le territoire. Petit zoom ce mois-ci sur la rue Edmond Lefebvre située sur le plateau athégien.

Les circulations douces se répandent sur les trois communes des Portes de l'Essonne. Au programme pour 2009 : la liaison du centre-ville de Juvisy-sur-Orge à celui de Paray-Vieille-Poste en passant notamment par le Noyer Renard. L'itinéraire fait étape par la rue Edmond Lefebvre dont le premier tronçon, entre les rues du Plein midi et Henri Barbusse, a déjà été réalisé en 2008.

Depuis la mi-mars le chantier s'attaque à la partie entre les rues Barbusse et de la Voie verte : réfection de la chaussée, élargissement des trottoirs, mise en place d'un stationnement matérialisé d'un seul côté, aménagement de la rue en zone 30 avec double-sens cyclable... Ainsi, les bicyclettes pourront emprunter à contresens cette voie à sens unique pour la circulation automobile. Contrairement aux idées reçues, ce système a fait ses preuves en matière de sécurité et apportera plus de fluidité aux circulations, plus de confort aux cyclistes. Mois après mois, les réseaux de circulations douces et le développement durable gagnent du terrain. Rue Lefebvre aujourd'hui, le Val d'Athis demain, le centre-ville et le Plateau après-demain, Athis-Mons se met à l'heure de l'éco-mobilité.

**en bref**

**ASSOCIATION SOS Amitié recherche des bénévoles**

L'association SOS Amitié Ile-de-France lutte contre la solitude, le mal être, la dépression etc. par l'écoute au téléphone 24h sur 24. Elle recherche des écoutants bénévoles pour ses 7 lieux d'écoute en Ile-de-France. Si vous pouvez consacrer quelques heures par semaine, le jour, le soir, la nuit ou le week-end, si vous aimez la vie, si vous êtes ouvert(e) et chaleureux(se), rejoignez leurs équipes. Une formation est assurée par l'association. SOS Amitié vient également de lancer son nouveau site Internet : [sosamitieidf.asso.fr](http://sosamitieidf.asso.fr) Vous y trouvez toutes les informations sur l'association, ses objectifs, ses actions. Info : [sosamitieidf.asso.fr](http://sosamitieidf.asso.fr) Pour devenir bénévole, merci d'adresser vos coordonnées à : **SOS Amitié Ile-de-France, BP 100 92 105 Boulogne Billancourt Cedex** ou par email à [Sos.amitie.idf@wanadoo.fr](mailto:Sos.amitie.idf@wanadoo.fr)





en bref

### Croix Rouge Écoute

Si vous vivez actuellement une période difficile, moralement ou psychiquement, cassez votre isolement en en parlant. La Croix Rouge Française vous propose un numéro vert, gratuit et anonyme à disposition des personnes de tous âges en souffrance ou en détresse. Vous y trouverez une écoute attentive et sans jugement. Le 0 800 858 858 est accessible de 10h à 22h en semaine et de 12h à 18h le week-end.

### Lutter contre l'alcoolisme

Composée d'anciens buveurs, d'abstinents volontaires et de sympathisants, l'association Mouvement Vie Libre a pour but d'aider les malades alcooliques et leur entourage. Si vous avez des problèmes liés à l'alcool ou que vous souhaitez venir en aide à une personne connaissant ces difficultés, vous pouvez contacter les membres de l'association. C'est sans jugement ni a priori qu'ils vous accueilleront. Infos : 06 13 82 68 13 ou 06 14 21 66 19 ou 01 69 24 24 95

### PRÉVENTION

## Le Dossier d'Informations Communales des Risques Majeurs à votre disposition

Le 12 février dernier, le Conseil municipal a adopté son DICRIM (Dossier d'Informations Communales des Risques Majeurs).

L'information des citoyens sur les risques existants dans leur environnement quotidien est un droit reconnu par la loi. Dans ce cadre, l'été dernier, la Préfecture de l'Essonne a établi un Dossier Départemental des Risques Majeurs (DDRM). Celui-ci a ensuite été transmis à chacune des communes concernées qui, à leur tour, se doivent d'élaborer leur DICRIM. Ce document, réalisé par la commune, informe les habitants des risques majeurs, naturels ou technologiques existants, et des mesures de prévention, de protection et de sauvegarde mises en oeuvre face à ces risques. Un risque majeur se caractérise par deux éléments : une faible fréquence et une forte gravité. Quatre types de risques ont été identifiés à Athis-Mons : le transport des matières dangereuses, le risque industriel, le risque d'inondation et le risque de mouvement de terrains. A ceux-ci, en se basant sur les événements survenus dans un passé récent, d'autres phénomènes ont été ajoutés par la Municipalité, tels que les tempêtes et orages, la canicule, la neige et le verglas, l'épidémie grippale. Chacun de ces risques a été évalué et étudié selon les caractéristiques propres à notre commune. Des mesures de prévention, de veille et de vigilance ont été mises en place et un plan Communal de Sauvegarde a été élaboré pour gérer les situations de crise, qui malgré ces mesures, pourraient survenir.

**Le DDRM et le DICRIM sont consultables en mairie et sur le site Internet de la ville [www.mairie-athis-mons.fr](http://www.mairie-athis-mons.fr)**  
Infos : 01 60 48 78 57



### ESPACE MULTIMÉDIA ATHÉGIEN - EMA

## Noyer Renard Numérique

Emménager dans une nouvelle ville c'est embarquer pour une nouvelle aventure, découvrir un nouveau quartier, une nouvelle école, apprendre à connaître ses voisins, créer des liens de confiance, etc. C'est aussi un nombre incalculable de démarches administratives, de tâtonnements pour savoir où aller, à qui s'adresser. C'est pour faciliter la vie des nouveaux habitants du Noyer Renard que l'association EMA, en partenariat avec l'Espace Michelet et I3F, a imaginé un site Internet (Noyer Renard Numérique) à la fois pratique, informatif et créateur de lien. Depuis début mars, le site a pris sa place sur la toile du web, au moment même où les premiers nouveaux habitants du quartier arrivaient.

En se rendant sur le site d'EMA, vous trouverez un lien vers le site Noyer Renard Numérique. Vous pourrez y obtenir toutes les informations pour effectuer votre changement d'adresse, votre suivi postal, inscrire votre enfant à l'école, vous inscrire sur les listes électorales, etc. Vous apprendrez aussi à connaître votre quartier et votre ville avec les structures et associations. Enfin, en contactant EMA, vous aurez la possibilité d'imaginer tous les aménagements et styles de déco possibles pour votre appartement en utilisant un logiciel d'aménagement 3D.  
[www.ema91.asso.fr /](http://www.ema91.asso.fr/)  
01 60 48 47 87





SOLIDARITÉ

# Le Centre Communal d'Action Sociale en action



Le Centre Communal d'Action Sociale a, selon les communes, des missions très différentes. Il mène et anime une action générale de prévention et de développement social à destination des adultes en rapport avec les orientations et priorités de la politique sociale locale données par son conseil d'administration, présidé par le Maire et au sein duquel siègent, notamment, des membres de la Municipalité.



MISSIONS

# Le CCAS de A à Z

Les travailleurs sociaux du CCAS sont présents quotidiennement auprès des personnes connaissant des difficultés afin de leur apporter différentes aides et créer du lien social.

## L'accueil, les aides légales et facultatives

La mission première du CCAS est d'accueillir et d'informer tout public connaissant une difficulté d'ordre social, familial ou professionnel. En référence à son champs de compétences, le CCAS accueille les familles et les réoriente pour un suivi social vers le service social départemental (Maison Départementale des Solidarités de Juvisy - MDS).

Les personnes isolées et les couples sans enfants sont pris en charge par le CCAS de façon ponctuelle ou dans le cadre d'un accompagnement social, qu'ils soient ou non bénéficiaires du RMI. Le CCAS instruit ainsi les dossiers d'aides légales (RMI, prestations liées au handicap, Aide Médicale Etat AME, etc.).

Au - delà de ces aides, le CCAS peut, selon les situations individuelles, accorder des aides facultatives directement à la personne ou versées à un tiers (bailleurs, EDF, etc.).



## La commission des impayés de loyers

Une commission pluridisciplinaire (bailleurs sociaux, CCAS, service logement, UDAF, MDS) se réunit régulièrement afin d'examiner les situations de locataires en difficulté dans le but d'enrayer les impayés locatifs et ainsi éviter les expulsions. À l'issue de ces commissions, les ménages sont invités à rencontrer un travailleur social afin d'évaluer leur situation et tenter de trouver une solution adaptée.

## Les ateliers de socialisation

Le CCAS développe, en collaboration avec les Espaces Coluche et Michelet, des ateliers de socialisation qui ont pour but de créer du lien et de l'échange entre les participants. L'atelier gourmand permet, de façon conviviale, d'apporter une aide au budget et des informations sur l'alimentation via la pratique de la cuisine. Les participants prolongent ensuite ce moment d'échange par le partage du repas préparé dans une ambiance de détente.

> **vendredis de 9h30 à 13h, à l'Espace Coluche.**

L'atelier du Rusé Renard propose d'échanger des astuces pour créer ou réparer des objets en faisant des économies.

> **vendredis de 9h à 12h à l'Espace Michelet** sauf le 3<sup>ème</sup> vendredi du mois (atelier Cuisine du monde).

CCAS : 01 69 54 55 00

## UNE NOUVELLE ACTION POUR 2009

Dès le mois de mai prochain le CCAS, en collaboration avec le Service retraités, la Maison Départementale des Solidarités et EDF, vous propose une nouvelle action concernant les économies en matière d'énergies. La première séance aura lieu le 12 mai de 14h à 17h, salle Pénichost.

**Inscription obligatoire avant le 20 avril auprès :**

- du CCAS  
au 01 69 54 55 00,
- du Service retraités  
au 01 69 38 40 00
- ou de la MDS de Juvisy  
au 01 69 12 36 70.

## LES ÉCRIVAINS PUBLICS

Une charte de l'écrivain public a été signée le 6 avril 2006. Aujourd'hui, 15 bénévoles accompagnent les personnes éprouvant une difficulté pour lire ou écrire des courriers, remplir des formulaires ou compléter des dossiers. Plus qu'une aide pour écrire, les écrivains publics offrent aux usagers une aide dans la compréhension de documents administratifs. Quatre permanences par semaine se tiennent à différents lieux de la ville. Le recours aux services proposés par les écrivains publics est entièrement gratuit.

- mardis  
de 10h à 12h  
à l'Espace Coluche
  - mercredis  
de 9h à 11h30  
à la Maison de la Justice et du Droit
  - vendredis  
de 9h30 à 12h  
au CCAS
  - samedis  
de 9h à 11h30  
à la mairie annexe du Noyer Renard
- Infos : 01 69 54 55 00**



## LE RÉSEAU LINGUISTIQUE

# Des ateliers adaptés pour progresser

Les ateliers du réseau linguistique ont pour objectif de soutenir les personnes en difficulté sur les savoirs de base tels que l'écriture, la lecture, le calcul... Les acteurs sociaux du territoire sont sensibilisés afin d'identifier et cerner les problématiques linguistiques des personnes rencontrées. L'écoute et la prise en considération du parcours et des attentes de chacun permettent de s'ajuster aux différentes situations et d'apporter des réponses adaptées.

### L'atelier OMAR...

... aide les personnes dans leur projet personnel (ex : remplir un formulaire). Il s'adapte à l'objectif personnel que les participants se fixent.  
Espace Goscinny, les mardis de 9h à 11h et mercredis de 14h à 16h

### L'atelier EAO (Enseignement Assisté par Ordinateur)...

... a pour objectif, autour de l'usage du multimédia, de réduire la fracture numérique, d'initier à Internet et de développer l'utilisation des outils pour l'apprentissage du français. En collaboration avec EMA et les APP. Les lundis, de 10h à 12h et de 14h à 16h aux APP, 115 avenue Mitterrand.

### L'atelier "Parler pour travailler"...

... apprend à échanger et à communiquer au quotidien, dans le milieu professionnel. Grâce à Gaëlle, qui anime l'atelier, cela devient facile ! Rendez-vous tous les vendredis de 10h à 12h à l'Espace Coluche au 7/9 rue Édouard Vaillant.

### L'atelier "Lecture accompagnée"...

... pour les personnes qui souhaitent lire un roman de façon conviviale. Lancé en 2008, l'atelier a remporté un vif succès. Une nouvelle session sera proposée ultérieurement.

### L'atelier "Découverte de la ville"...

... est animé par un professionnel de la Maison de Banlieue une fois par semaine. A partir du 30 mars, les lundis après-midi de 14h à 16h, les participants s'approprient la ville et son patrimoine, quartier par quartier, puis chacun exprime son ressenti.



Ateliers du réseau linguistique



Forum Sida

## UN ACTEUR SOCIAL AU SEIN DU TISSU ATHÉGIEN

Le CCAS, outre ses multiples activités, soutient et participe à certains événements athégiens. En lien avec la mission locale, le Forum sida permet d'informer et de sensibiliser, jeunes et moins jeunes, au virus du VIH. La semaine du goût et la journée de la femme sont aussi des événements auxquels le CCAS est associé. Animations, ateliers et sorties sont proposés lors de ces manifestations.



## CONTRE LES VIOLENCES FAÏTES AUX FEMMES

### Les permanences changent de jour

Une femme sur dix est victime de violences conjugales et six décèdent chaque mois sous les coups de leur conjoint. C'est pour enrayer ce fléau qu'en 2005, Athis-Mons, relayé en 2006 par les Portes de l'Essonne, s'est mobilisé avec la mise en place du dispositif de lutte contre les violences faites aux femmes.

Dans ce cadre, un guide a été édité et des permanences ont été mises en place.

À partir du 7 avril, ces permanences changent de jour. Elles auront désormais lieu le mardi de 9h à 12h30 à la Maison de la Justice et du Droit.

Un travailleur social et un psychologue vous y proposent écoute, aide et accompagnement psychologique. Des informations sur vos droits vous sont également données ainsi qu'un soutien dans vos démarches.

**Permanences tous les mardis  
de 9h à 12h30  
Maison de la Justice et du Droit  
4 avenue François Mitterrand  
(Athis-Mons)  
01 60 48 70 59**

## 3 QUESTIONS À... NADINE RIBÉRO, ADJOINTE AU MAIRE CHARGÉE DES AFFAIRES SOCIALES ET DU CCAS



### “Une politique sociale protectrice et dynamique au service de tous les Athégiens ”

**1 - Nadine Ribéro, vous êtes chargée des affaires sociales. En ces temps de crise, je suppose que vous devez être davantage sollicitée.**

**NR :** À Athis-Mons, nous n'avons pas attendu la crise pour mettre en place une politique sociale protectrice et dynamique. La précarité n'est hélas pas une valeur nouvelle... Tous les jours, nous sommes confrontés à des cas d'extrême urgence sociale auxquels nous devons apporter des réponses cohérentes. Il est vrai que la crise exceptionnelle n'a fait qu'aggraver la situation mais depuis quelques années déjà, nous constatons une paupérisation générale des ménages. Les chiffres parlent d'eux-mêmes : en 2007, le CCAS a accueilli près de 8500 personnes, a ouvert 136 droits au RMI et a reçu 340 demandes d'aide financière.

**2 - Et, avec les contraintes budgétaires qui sont celles**

**de l'ensemble des collectivités, comment orienter votre action sociale pour répondre à ces situations ?**

**N.R. :** Comme je vous le disais, notre action auprès des Athégiens se doit d'être, dans un premier temps protectrice. Tous les Athégiens doivent pouvoir compter sur le soutien de leur ville. Tout d'abord, nous estimons que la question du pouvoir d'achat est cruciale. De plus en plus de foyers ne sont pas en mesure de satisfaire leurs besoins élémentaires (alimentation, logement). Les associations caritatives telles que le Secours populaire ou les Restos du coeur ne me contrediront pas. Pour ce public fragilisé, nous devons remplir une mission de pare-feu, de “bouclier social” à travers par exemple les aides financières qui s'élèvent à environ 35 000 euros chaque année, les allocations municipales de rentrée scolaire ou encore l'aide au transport. Nous devons aussi répondre “présents” face aux situations de grande urgence telles que les expulsions de logements. Je me permets de saluer l'excellent partenariat que nous avons su développer dans tous ces domaines avec le Conseil général dans le domaine de la protection sociale.

**3 - Vous parliez de politique sociale protectrice mais aussi dynamique...**

**N.R. :** Oui, car nous ne nous contentons pas de répondre à l'urgence. Nous n'avons pas vocation à être de simples “pompiers de l'action sociale” sans quoi notre action ne créerait que de l'assistanat et nous nous y refusons. Cette politique de protection sociale est complémentaire d'une action dynamique d'accompagnement pour permettre aux publics dans le besoin de s'en sortir et de trouver des débouchés à leur situation. Cela se traduit concrètement par une série d'actions variées qui interviennent au quotidien auprès des personnes en difficulté et qui leur ouvrent les portes de l'autonomie mais aussi de l'insertion sociale et professionnelle. À titre d'exemple, le travail du réseau linguistique et la politique d'alphabétisation menée offrent davantage d'indépendance lorsqu'il s'agit de remplir un formulaire administratif, d'utiliser les transports en commun ou encore de lire une notice de médicaments etc. Il en est de même pour les ateliers gourmands qui apprennent à mieux dépenser, ou plutôt à dépenser utilement, à mieux gérer un ménage. La protection d'un côté, l'aide à l'émancipation et l'autonomie de l'autre : voici toute la cohérence de notre action sociale au service de tous les Athégiens.



# DÉCOUVRIR



## Les écoles font leur cross !

Comme chaque année à la même époque, les élèves des écoles se retrouvent pour s'affronter, en toute convivialité et avec bonne humeur, lors du traditionnel cross des écoles. Cette année le rendez-vous est donné les 9 et 10 avril au stade des Guyards.

Agés de 5 à 12 ans, ils seront près de 2500 à prendre le départ de l'une des courses du cross organisé par le Service des sports. Le 9 avril ce seront les primaires (CP – CM2) qui s'élanceront tandis que le 10 au matin sera réservé aux classes de maternelle. Cette année, quelques changements sont au programme. Le lieu pour commencer. Jusqu'alors organisé au stade de la Cité de

l'Air, ce sera sur les pelouses du centre tennis des Guyards que les élèves athlètes s'élanceront pour ce cross édition 2009. En effet, celui-ci est mieux adapté à ce type de manifestations sportives et permet une meilleure accessibilité des bus de la ville qui transporteront les enfants depuis les écoles jusqu'au stade.

Second changement, l'organisation des

courses. Afin de renforcer l'esprit d'équipe, c'est par classe que les élèves participeront. Des contrats, chacun correspondant à une catégorie (bronze, argent, or et platine), seront fixés. A chaque tour effectué, un ticket sera remis aux coureurs. Au final, ils seront tous comptés. Et la classe qui en aura récolté le plus remportera une coupe. Ce qui ne change pas par contre c'est la bonne humeur et l'esprit sportif qui règnent lors du cross. Et tous les enfants recevront une médaille pour les récompenser de leurs efforts.

Soyez nombreux à venir encourager nos athlètes en herbe !

**Infos : 01 69 38 89 52**



NOYER RENARD

# Vos commerces de proximité

2009... les premiers signes tangibles d'un renouveau dans le quartier se font sentir. Logement, emploi, change, évolue positivement. Le renouvellement urbain s'attaque désormais à l'entrée commerciale nord. Développement de commerces de proximité modernes, agréables et adaptés.

## Une première étape qui donne une nouvelle vie au quartier

Près de trois ans après la signature de la convention financière avec l'Agence nationale de rénovation urbaine, après les destructions de logements anciens, les mois de travaux parfois contraignants, de premiers immeubles sont prêts à l'emploi et sont depuis peu occupés par de nouveaux habitants :

- **38 premiers logements collectifs** livrés, rue des Froides bouillies, face à ATAC
- au rez-de-chaussée de ces logements, nous y trouvons un **nouveau bureau de Poste** inauguré en mars, une **nouvelle boulangerie**, une **pharmacie**, un **tabac/presse** déjà ou très prochainement ouverts, rue des Froides bouillies
- **10 maisons-ateliers** et 4 "**villas urbaines**" qui donnent, par leur caractère très esthétique, une deuxième vie et une autre dimension au quartier



Maisons ateliers, rue du Pré Chambry

## Un besoin de renouveau commercial dans le secteur ATAC



Des études ont mis en avant le besoin de rénovation du secteur commercial, comprenant le supermarché et les anciennes galeries commerciales. Alors que le quartier se transforme, ce rapport a montré que les commerces souffrent d'un manque de visibilité notoire, notamment dû à son environnement et à l'éloignement de l'Avenue de Morangis. Par ailleurs, il a été établi que l'architecture du magasin "ex-ATAC", aujourd'hui "Simply market", est peu adaptée aux fonctionnements actuels et à l'attente d'une large clientèle. Enfin, les habitants le constatent quotidiennement, les locaux vétustes et peu accueillants méritent des changements profonds.



# Proximité restent à vos côtés

commerces, voirie... dans tous les domaines, le quotidien des habitants du Noyer Renard (ancien secteur ATAC), près de l'avenue de Morangis avec pour objectif le maintien et le

## Un supermarché plus moderne et accueillant au coeur du quartier...

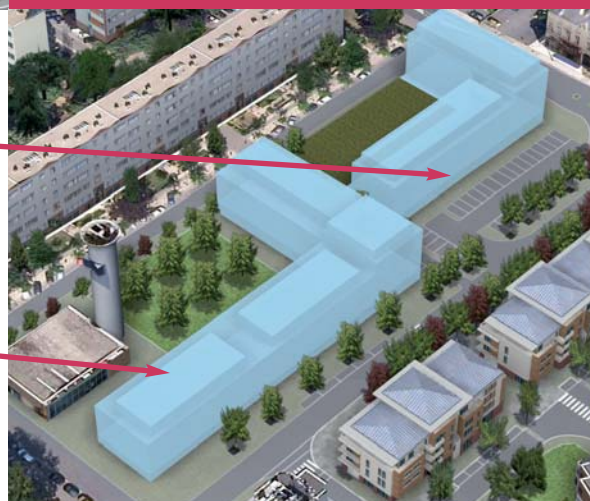
Afin de dynamiser le secteur mais aussi l'ensemble du quartier, les partenaires du renouvellement urbain (la ville d'Athis-Mons, les Portes de l'Essonne, I3F et la Sorgem) ont souhaité créer un nouveau pôle commercial plus attractif, moderne et accueillant pour tous les habitants du Noyer Renard mais aussi tous les Athégiens, aujourd'hui nombreux à utiliser le supermarché.

### Vos commerces de proximité aujourd'hui



Le bâtiment Atac avait été édifié en 1960, afin de répondre aux besoins des habitants de ce qui était à l'époque, la nouvelle résidence des "3F".

### Vos futurs commerces de proximité



Construction d'un nouveau **supermarché en rez-de-chaussée**, avec logements en étages sur le site de la galerie commerciale près de l'avenue de Morangis

Ensuite, construction de **nouveaux logements** sur le site de l'actuel supermarché Atac.

### Cellule de veille

Pour un meilleur cadre de vie, au quotidien, au Noyer Renard. Voici le leitmotiv de la cellule de veille qui se réunit régulièrement pour remédier aux éventuels dysfonctionnements ponctuels sur le quartier et au-delà parfois.

**Rappel** : une cellule de veille réunit différents partenaires concernés qui établissent un diagnostic de la situation tout en proposant des solutions communes.

### Quatre thématiques de travail ont été retenues :

- "Vie quotidienne" regroupant I3F, les Services techniques et renouvellement urbain de la ville, le Pôle entretien des Portes de l'Essonne, s'intéressant aux problématique de la voirie, à l'entretien
- "Tranquillité publique"
- "Insertion professionnelle" réunissant le Service Municipal de la Jeunesse, Médiane-Prévention, la Régie de quartier, etc.
- "Animation sociale" en lien avec l'Espace Michelet

**Le supermarché restera ouvert pendant toute la durée des travaux.**



## ÉVÉNEMENTS

# Athis en mouvement

**6 février, carnaval St Exupéry**

Princesse au petit pois, Tintin, Astérix... c'est sur les pas des héros des contes et histoires de l'enfance que les élèves du groupe scolaire St Exupéry ont fait leur carnaval.

**21 février, rencontre tricot lecture**

Initiée par la Compagnie *Un soir ailleurs* et organisée avec la ludothèque La Marelle, l'Espace Michelet, le réseau des médiathèques, les associations Partage, Athis-Alpha et Mieux vivre au Noyer Renard, cette rencontre a été l'occasion pour les habitants de partager les histoires et berceuses de leur enfance.

**19 mars, commémoration du Cessez le feu en Algérie**

De nombreux Athégiens se sont réunis pour la cérémonie commémorative du 47<sup>ème</sup> anniversaire du cessez-le-feu en Algérie organisée par la FNACA et la Municipalité. Tous ont répondu à cet appel du souvenir, du recueillement et du devoir de mémoire.





### 7 mars, forum des centres de vacances

Comme chaque année, ce rendez-vous a rencontré un vif succès auprès des familles athégiennes. Près de 200 enfants sont venus avec leur famille s'inscrire aux différentes colonies de vacances que propose la Municipalité.



### 7 mars, accueil des nouveaux Athégiens

Ils étaient 98 de tous âges et de tous horizons à participer à l'accueil des nouveaux habitants organisé par la Municipalité. Au programme de cette matinée, visite de la ville en bus et partage d'un moment convivial avec les élus. Tous sont repartis ravis vers leur nouveau foyer athégien.



### 3 mars, inauguration de la Poste au Noyer Renard

Au moment même où les premiers nouveaux habitants du Noyer Renard emménageaient dans le quartier, le nouveau bureau de Poste ouvrait ses portes. Il a été inauguré par Elisabeth Lailheugue, directrice de l'enseigne La Poste en Essonne, en présence de François Garcia, Maire d'Athis-Mons et de Patrice Sac, Conseiller général.





Le Festival des Portes de l'Essonne, les Irlandays, a repris ses quartiers sur le territoire pour une semaine riche en événements. Premier temps fort, l'ouverture du Festival avec l'inauguration de l'exposition *L'Irlande, au rivage de l'Europe* d'Agnès Pataux.



Se sont ensuite enchaînés une série de concerts au Magic Mirror Pub avec notamment une soirée spéciale le 17 mars pour la Saint Patrick et le retour de Gerry O'Connor, déjà présent lors de la dernière édition.



Autre temps magique et festif, le fest'noz organisé à l'Espace Michelet le 20 mars. Petits et grands y ont esquissé quelques pas de danse dignes de nos amis celtes.



Enfin à l'occasion de la fermeture du Festival, Athégiens, Juvisiens et Paraysiens se sont retrouvés au Magic Mirror Pub pour assister au concert du Kilfenora Céili Band qui en a profité pour célébrer son 100<sup>ème</sup> anniversaire.





## Comités de quartier

DÉMOCRATIE LOCALE

# Un soir dans un Comité de quartier

De quoi discute-t-on dans les comités de quartier ?

Bonne question qui n'a en réalité aucune réponse unanime si ce n'est que ce sont les habitants qui font les comités de quartier et qui définissent les thèmes de discussion. Petit détour par le Val où les membres ont souhaité plancher sur un sujet passionnant : la jeunesse et le lien intergénérationnel.



Lundi 16 mars, Espace Coluche, les habitants du Val se réunissent pour leur 2<sup>ème</sup> atelier citoyen. Le sujet est délicat et d'intérêt général. Pour mieux l'envisager, les animateurs avaient convié trois organismes "experts" des problématiques liées à la jeunesse dans le quartier : les associations Ki Val Ah (rap, ateliers "écriture musicale") et Médiane-Prévention mais aussi le Service Municipal de la Jeunesse.

Des discussions passionnantes et riches ont animé cette rencontre autour de problématiques réelles et actuelles : comment encourager davantage le lien entre les générations et la participation des jeunes à la vie locale et associative ? Comment mieux diffuser l'information dans le quartier ? ...

Animés par la volonté de travailler ensemble et de faire avancer le quartier, les membres du comité souhaitent contribuer au dynamisme du quartier et favoriser l'implication dans la vie locale. Il seront à votre écoute dès le 6 juin à l'occasion de la fête de la Résidence Edouard Vaillant.

## À VOS AGENDAS !

### Les prochaines réunions des ateliers citoyens

- Plateau  
jeudi 9 avril à 20h30  
à l'école Jules Ferry
- Centre-ville  
mardi 12 mai à 20h30  
à la salle Penichost (Mairie)
- Val  
lundi 18 mai à 20h30  
à l'Espace Coluche

Infos : [comitedequartier@mairie-athis-mons.fr](mailto:comitedequartier@mairie-athis-mons.fr) ou au 01 69 54 54 40  
[www.mairie-athis-mons.fr/comites-de-quartier](http://www.mairie-athis-mons.fr/comites-de-quartier)

## UN PEU D'HISTOIRE...

### ... dans le Val

Au confluent de la Seine et de l'Orge, le quartier du Val est une "plaine basse", longtemps délaissée par les habitants en raison des marécages. Ce sont les arrivées d'industries, du chemin de fer et de la gare de triage en 1884, qui permirent au Val de connaître un essor considérable et de se forger une réelle identité. Ce peuplement successif donna vie au quartier et s'accompagna de constructions de logements (lotissement du cottage), d'installation de commerces (le Val possédait même son marché !), d'une église (Notre dame de Lourdes), d'un cinéma, de bains-douches et aussi de cafés-dancing et guinguettes en bord de Seine qui attiraient nombre de Parisiens le dimanche.

En 1936, le Val comptait 4500 habitants sur les 10 000 de l'ensemble de la commune. C'est la proximité de la gare de triage qui valut à ce quartier d'être bombardé par les Alliés le 18 avril 1944. Le Val fut rasé à 80%. Le bilan fut tragique : 300 morts et plus de 4000 sinistrés. Tous les équipements publics ou collectifs furent détruits, nécessitant une reconstruction totale et une réorganisation générale de l'espace.

La géographie et l'histoire ont façonné le quartier du Val et lui ont donné son identité actuelle : un habitat mixte, des axes de communication majeurs (Seine, voie ferrée, routes), une tradition industrielle, un potentiel récréatif, un environnement préservé et un maillage dense d'équipements publics.

**Atout  
PLUS  
Santé**

## VENTE ET LOCATION DE MATÉRIEL MÉDICAL

8, rue Vaillant Couturier - 91200 Athis-Mons  
Tél. : 01 69 84 05 68 - Fax : 01 69 84 06 72



Café - Restaurant  
Cuisine traditionnelle

Menu à 14 € (Entrée - Plat - Fromage - Dessert- 1/4 boisson)  
Plat Unique 9€ / Entrée Géante 6€

**Service Midi et Soir**

Soirée à thème avec repas une fois par mois  
Ouvert jusqu'à 2h du matin vendredi et samedi

Ouvert 7jours/7

**01 69 24 32 78** - baratoff.blogspot.com

13, rue Étienne Lebeau (proche église) - **ATHIS-MONS**



**MARIAGES  
DEUIL  
COMPOSITIONS  
FLORALES  
LIVRAISON  
PAYEMENT  
A DISTANCE**

ATHIS-MONS RN7  
☎ 01 69 38 80 94

**REMISE DE 10% SUR PRESENTATION DE CE COUPON**  
SAUF PROMOTIONS ET INTERFLORA

# S.C.A.

## ENTREPRISE GÉNÉRALE DE BÂTIMENT

- Charpente
- Couverture
- Etanchéité
- Tout à l'égout
- Peinture
- Ravalement

22, avenue Camélinat - 91200 Athis-Mons  
Tél. : 01 60 48 58 68

# Charme & Séduction

Prêt-à-porter

Lingerie

Maillots de bain, collection 2009  
(profondeur C, D, E, F)



EMPREINTE

56, av. François Mitterrand - 91200 Athis-Mons - (R.N.7)  
☎ 01.69.38.18.61



réalisée à **ATHIS-MONS**  
63, 65 avenue Jean-Pierre Bénard

## La Caravelle



10 Logements de **3 et 4 pièces**  
en location accession

Informations

ALM

**01 55 60 06 93**  
www.alm.fr



# BOUGER



## Conjuguer études et football

La Section Sportive Scolaire Football du collège Delalande est ouverte depuis septembre 2008 à partir de la classe de 6<sup>ème</sup>. Animée par un enseignant d'EPS et un enseignant de mathématiques possédant un Brevet d'état d'éducateur sportif, elle bénéficie d'un partenariat avec la Fédération Française de Football et le Football Club d'Athis-Mons.

Les objectifs de la formation sont pédagogiques et sportifs. La section sportive permet d'allier la pratique du football avec la réussite de la scolarité. Elle permet aussi de favoriser l'épanouissement de l'enfant grâce à des cours d'arbitrage ainsi qu'à la représentation du collège lors des matchs UNSS. Enfin, les jeunes joueurs accéderont en 3 ans à

une maîtrise des fondamentaux techniques et tactiques du football.

Pour ce faire, les élèves de la section sportive bénéficient de 3 heures d'AS et de 2 heures d'entraînements de football qui s'ajoutent aux horaires officiels de la classe à laquelle ils appartiennent. Ils suivent donc le même enseignement que les autres élèves mais

l'emploi du temps est aménagé afin de concilier les études et la pratique sportive. Un suivi de chaque élève est assuré car la participation à la section dépend des résultats et de l'attitude scolaire.

A l'issue de la classe de 3<sup>ème</sup>, ils pourront soit poursuivre des études traditionnelles dans un lycée et jouer dans le club de leur choix soit poser leur candidature pour entrer dans une section sport-études. Pour les meilleurs d'entre eux, leur participation à la section sportive sera un avantage pour être admis dans un centre de formation ou de pré-formation d'un club professionnel.

**Inscriptions avant le 4 mai 2009**  
**Infos au 01 69 38 91 63**



VOILE

# Naviguez à Athis...



Le Yachting Club d'Athis-Mons (Y.C.A.M) organise ses portes ouvertes, le samedi 4 et le dimanche 5 avril, de 9h à 17h au 37 bis quai de l'Industrie. Venez nombreux vous informer sur les activités du club de voile et ainsi juger par vous-même de la qualité d'un grand espace naturel à vos portes : la Seine et ses berges. Pendant ce week-end des sorties à la voile ou en bateau de surveillance sont prévues. Les dériveurs laser, 420, jet et caravelle, en solitaire ou en double, faciles à barrer par tous temps, vous seront présentés sur ce plan d'eau bien venté. Les grandes pelouses donnant sur la Seine sont très agréables et vous permettront d'assister confortablement aux diverses activités du week-end. **Inscription au club pendant les portes ouvertes**  
**Infos les samedis au 01 60 48 45 08 à la capitainerie ou Guy Bonin au 01 60 48 59 44**  
**ou André Pélissier au 01 69 20 87 88**

SERVICE DES SPORTS

# Des vacances de printemps sportives !

Tous les jeunes qui, pendant l'année, sont inscrits dans les accueils de loisirs, au Service Municipal de la Jeunesse et au Service des sports dans le cadre des mercredis sports pourront participer à une multitude d'activités sportives pendant les vacances de printemps.



Du lundi 13 au vendredi 24 avril, tous les jours, les jeunes âgés de 6 ans jusqu'aux adolescents découvriront des disciplines aussi diverses que variées. Roller, hockey sans roller, gymnastique, badminton, tir à l'arc, VTT, athlétisme, sortie à la piscine, escalade à Fontainebleau et course d'orientation à Beauvais raviront donc la jeunesse athégienne. Les différents services porteurs de l'organisation de ces activités travaillent pour accueillir, aux prochaines vacances d'été, tous les publics.  
**Infos : 01 69 38 89 52**

## AGENDA / VOS RENDEZ-VOUS

4 AVRIL

### USOAM basket

Cadettes, Athis-Mons – Sucy-en-Brie  
18h à Coubertin

9 ET 10 AVRIL

### Cross des écoles primaires

### Cross des écoles maternelles

Centre des Guyards

25 AVRIL



### FCAM

féminines, Athis-Mons – Loing  
Stade Delaune





## DÉCOUVERTE

# Du futsal, “Partout Athis”!

**Fondé en 2003, “Partout Athis” est un club de futsal. Ce sport, cousin du football, se joue au pied sur un terrain de 25x15 mètres à 5 contre 5. Très technique et tactique, il n’y a aucun temps mort...**

Il y a 6 ans, de jeunes Athégiens jouaient sur le terrain de “foot city” de la gare. Jouaient jusque tard dans la nuit car passionnés, mais les riverains du quartier se plaignaient des désagréments que cela produisait. C’est alors qu’avec l’aide du Service des sports de la ville, ces jeunes Athégiens montent l’association “Partout Athis” et bénéficient d’un créneau dans un gymnase qui leur permet de jouer au futsal.

Le futsal est un dérivé du football mais se pratique sur un terrain plus petit, ressemblant à un terrain de handball.

C’est donc un sport très dynamique et beaucoup plus technique et tactique que le football à 11. Les 4 joueurs de champs se doivent d’être toujours en mouvement et de jouer à une touche de balle afin de pouvoir créer des décalages ou de gêner l’adversaire. La dimension physique reste aussi une donnée importante car le jeu s’arrête rarement. “Partout Athis” possède, cette année, 2 équipes en championnat régional et il se peut que l’une d’elle monte en série 3. 29 adhérents en compétition et une

dizaine en loisirs composent l’effectif du club dont l’ambiance est la clé de la réussite. En juin prochain, ils disputeront la coupe de l’Essonne.

Pari donc réussi 6 ans après... Ils ont démarré en 2003 avec 9 joueurs. Aujourd’hui, ils sont une trentaine à jouer au futsal, sport qui explose depuis peu puisqu’on compte près de 200 clubs en Île-de-France.

### Inscriptions :

**de septembre à décembre  
à partir de 16 ans  
mardi 20h15 - 22h30  
et vendredi 17h30 - 20h**

### Infos :

<http://partoutathis.e-monsite.com/blog.html>  
ou 06 11 41 99 03



## infos pratiques

## ÉVÉNEMENT

Concert d'Abd  
Al Malik



Le jeudi 14 mai  
à 20h30, concert  
exceptionnel d'Abd  
Al Malik (slam)  
à l'Espace  
Jean Lurçat de  
Juvisy-sur-Orge.  
De 20 à 30 euros.  
Infos et  
réservations  
dès aujourd'hui  
au 01 60 48 46 18

## CONCERT

# Maîtres en jazz pour "mettre en jazz"

A l'origine de cette soirée un peu particulière : l'amitié de trois musiciens qui ont souhaité "mettre en jazz" des chansons populaires, musiques classiques autour de grands noms du jazz. Pour obtenir au final un résultat éclectique, étonnant et imprévisible.

Ils sont trois copains musiciens qui ont eu l'idée étonnante d'adapter au jazz des chansons populaires et magnifiques (*La chanson de Maxence, Les ponts de Paris, La Javanaise, Le petit bal perdu, La mauvaise réputation, Ménilmontant...*) et des pièces classiques aux somptueuses couleurs harmoniques (*Pie Jésus* de Lili Boulanger, *Des pas dans la neige* de Claude Debussy). Vous rajoutez à ceci des solistes exceptionnels ayant fréquenté les plus grandes scènes européennes ou américaines tels que Larry Schneider, Peter King ou Alain Jan-Marie et l'initiative n'en sera que plus réussie. Ce mercredi 6 mai à Athis-Mons, c'est donc une vraie rencontre entre des univers musicaux si différents (jazz, chansons, musique classique) qui se produira. Plus qu'une rencontre, une fusion même grâce aux talents des artistes !

**Jazz, Chansons, Sons d'anches, le mercredi 6 mai à 20h30 à la salle Lino Ventura d'Athis-Mons. De 11 à 16 euros.**  
Infos : 01 60 48 46 18.

## CONFÉRENCE

## Notre patrimoine en débat

La Maison de Banlieue et de l'Architecture participera à la conférence-débat "Grand Paris/Grand Londres : logement et transports dans les grandes Métropoles" dans le cadre de l'Université de la ville et de l'urbanité, le mardi 28 avril 2009 à 18h à la salle Varda de Juvisy (entrée libre).

Dans le contexte d'une réflexion sur le "Grand Paris" et à partir d'un portrait de Londres, une discussion autour des questions de logement et de transports posées par les grandes métropoles avec Jean Harari, professeur à l'école nationale supérieure d'architecture Paris la Villette et architecte. Ce débat est organisé par le Conseil en architecture urbanisme et environnement et le Centre de ressources politique de la ville en Essonne, avec le concours de la Maison de Banlieue et de l'Architecture.

Par ailleurs, l'exposition "Aux fours et aux moulins" sur le thème des activités industrielles qui ont participé à la fabrication du paysage urbain de notre banlieue essonnienne est toujours visible à la Maison de banlieue jusqu'au 11 avril.  
Infos : 01 69 38 07 85



**"Soyez ma muse et que ne  
durent que les moments doux"**

Alain Bashung - Osez Joséphine



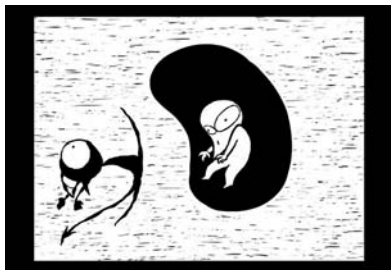
POUR UNE SOIRÉE...

## ... Cinéma d'animation

Le réseau des médiathèques organise une projection-rencontre "Cinéma d'animation" le mardi 7 avril à 19h à la Médiathèque Simone de Beauvoir, dans le cadre des événements "Pour un soir".

Au programme de ce mois-ci : Gabriel Jacquel, réalisateur de films d'animation. Il viendra à votre rencontre et répondra à vos questions suite aux projections des films *Train train* et de trois épisodes de la série *Recto verso*. Le lendemain, mercredi 8 avril à 15h, il interviendra auprès de l'atelier film de l'école d'art Camille Lambert (sur inscription).  
Infos : 01 69 21 32 89

visuel : Gabriel Jacquel



## MÉDIATHÈQUES

### Plaisir de lire, Plaisir de dire

Le réseau des médiathèques propose une nouvelle forme de rencontres entre les oeuvres et le jeune public en donnant carte blanche à la Compagnie "Un soir ailleurs". Rendez-vous est donné aux enfants et aux parents le mercredi 29 avril, autour du plaisir de lire et du plaisir de dire. Au programme ce mois-ci : *Pousses d'histoires et boules de laine* avec Zaz Rosnet et Julie Monnier ; à 11h à la Bibliothèque Goscinny du Noyer Renard ; à 11h à la Bibliothèque du Val ; et à 16h à la Médiathèque Raymond Queneau de Juvisy.  
Infos : 01 60 48 20 56



## CONSERVATOIRE / ÉCOLES

# "Les choristes" athégiens

Qu'on se le dise, "la vie, c'est plus marrant, c'est moins désespérant en chantant"... C'est du moins ce que se sont dits 110 élèves des écoles primaires des Portes de l'Essonne, du CE2 au CM2, en relevant le défi du pôle "chant choral", initiative pilotée par le Conservatoire.

Ils sont 110 dans les Portes de l'Essonne, dont près de 60 à Athis-Mons, répartis à travers quatre écoles primaires (Ferry, Jaurès, Flammarion et Branly), à avoir retenu en janvier l'option "Chant choral". A l'image de ce qui peut se faire au Collège Delalande (Classe à Pratique Artistique), cette initiative a pour ambition d'offrir des portes d'entrée culturelle, en l'occurrence à travers le Conservatoire des Portes de l'Essonne, dans les établissements scolaires. "Si les enfants ne vont pas à la pratique culturelle, c'est la pratique culturelle qui ira à eux", une pratique culturelle qui se veut ouverte à tous. Concrètement, les élèves inscrits reçoivent un enseignement "chant choral" sur la pause du midi, à raison de deux séances d'une heure par semaine qui ne perturbent en rien leur emploi du temps. Après quelques mois d'expérimentation, les encadrants ont remarqué que cette nouvelle activité favorisait l'épanouissement des enfants. Une initiative réussie et prometteuse qui ne peut qu'encourager ces jeunes artistes en herbe, parents et éducateurs à poursuivre sur cette lancée et inciter les indécis à les rejoindre. Et vous aussi, "si vous chanziez" ?!

Infos auprès du Conservatoire au 01 69 12 65 60

## en bref

### EXPOSITION

#### Plastika... plus que quelques jours

Vous avez encore quelques jours pour visiter l'exposition *Plastika (Totipotenta)* de Catherine Nyeki qui se termine le 10 avril à l'Espace d'art contemporain Camille Lambert (ouvert du mardi au samedi de 14h à 18h et sur rendez-vous).  
Infos : 01 69 21 32 89

### JARDIN JOVET

#### Ouverture mensuelle

Le jardin Paul Jovet (38 rue Caron, près de la gare) sera ouvert au public tous les 1<sup>ers</sup> dimanches de chaque mois à savoir : le 5 avril, le 3 mai, le 7 juin, le 5 juillet, le 2 août et le 6 septembre ; de 15h à 18h30.  
Infos : [www.amicale-paul-jovet.com](http://www.amicale-paul-jovet.com)



*Harvey Milk*

Le film retrace les huit dernières années de la vie d'Harvey Milk.

Dans les années 70, il fut le premier homme politique américain ouvertement gay à être élu à des fonctions officielles, à San Francisco en Californie.

Son combat pour la tolérance et l'intégration des communautés homosexuelles lui coûta la vie. Son action a changé les mentalités et son engagement a changé l'histoire.



*Gran Torino*

Walt Kowalski est un ancien de la guerre de Corée, amer et pétri de préjugés surannés. Après des années de travail à la chaîne, il vit replié sur lui-même avec sa chienne Daisy, son M-1 et sa Gran Torino.

Son quartier est aujourd'hui peuplé d'immigrants asiatiques, et

Walt ressasse ses haines innombrables à l'encontre de ses voisins. Mais tout cela va changer.

**Tarifs :**

Adultes : 6,50 €

Scolaires, étudiants, chômeurs, retraités : 5 €

Adhérents du Centre culturel : 5,50 €

Adhérents scolaires, étudiants, chômeurs, retraités : 4,5 €

Répondeur cinéma :

01 60 48 02 30

Photos : © D.R.

**Du 25 au 31 mars**

**Harvey Milk**

de Gus Van Sant avec Sean Penn, Josh Brolin

**Salle Ventura :** mercredi 21h

**Salle Varda :** vendredi 21h - samedi 21h - dimanche 18h45 - lundi 18h

**Bellamy**

de Claude Chabrol avec Gérard Depardieu, Clovis Cornillac

**Salle Ventura :** vendredi 21h

**Salle Varda :** mercredi 21h - samedi 18h30 - dimanche 16h30 - mardi 14h

**The Wrestler**

de Darren Aronofsky avec Mickey Rourke, Marisa Tomei

**Salle Ventura :** vendredi 18h45

**Salle Varda :** mercredi 18h45 - samedi 14h15 - dimanche 14h30

**Pour un instant de liberté**

de Arash T. Riahi avec Navid Akhavan, Pourya Mahyari

**Salle Ventura :** mercredi 18h45

**Salle Varda :** vendredi 18h45 - samedi 16h15 - lundi 20h30 + débat

**Lola, une femme allemande**

de Rainer Werner Fassbinder avec Mario Adorf, Barbara Sukowa

**Salle Varda :** mardi 20h+débat

**Du 1 au 7 avril**

**Monstres contre Aliens**

de Rob Letterman, Conrad Vernon avec Reese Witherspoon, Hugh Laurie

**Salle Ventura :** mercredi 16h45 - dimanche 14h30 et 16h30

**Salle Varda :** samedi 14h30 et 16h30 - dimanche 18h30 - lundi 19h - mardi 19h

**Welcome**

de Philippe Lioret avec Vincent Lindon, Firat Ayverdi

**Salle Ventura :** mercredi 18h45 - mardi 21h

**Salle Varda :** samedi 18h30 - dimanche 14h30 - lundi 21h - mardi 14h

**Gran torino**

de Clint Eastwood avec Clint Eastwood, Bee Vang

**Salle Ventura :** vendredi 21h - dimanche 18h30 - lundi 21h

**Salle Varda :** mercredi 21h - vendredi 18h30 - samedi 21h - mardi 21h

**Le déjeuner du 15 août**

de Gianni Di Gregorio avec Gianni Di Gregorio, Valeria De Franciscis

**Salle Ventura :** mercredi 21h - vendredi 19h

**Salle Varda :** mercredi 19h - vendredi 21h - dimanche 16h45

**Du 8 au 14 avril**

**Le monde merveilleux d'Impy**

de Reinhard Klooss, Holger Tappe

**Salle Ventura :** samedi 16h30 - dimanche 14h30 - lundi 16h30 - mardi 14h30

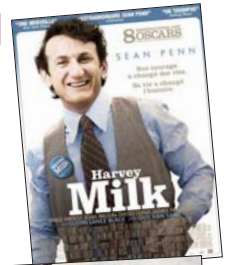
**Salle Varda :** mercredi 14h30 et 16h30 - samedi 14h30 - dimanche 16h30 - lundi 14h30

**La vague**

de Dennis Gansel avec Jürgen Vogel, Frederick Lau

**Salle Ventura :** vendredi 18h30 - samedi 21h - dimanche 18h45

**Salle Varda :** mercredi 18h45 - vendredi 21h - samedi 18h15 - dimanche 14h30 - lundi 16h30 - mardi 21h





**OSS 117**

Douze ans après *Le Caire*, OSS 117 est de retour pour une nouvelle mission à l'autre bout du monde. Lancé sur les traces d'un microfilm compromettant pour l'Etat français, le plus célèbre de nos agents va devoir faire équipe avec la plus séduisante des lieutenants-colonels du Mossad pour capturer un nazi maître chanteur...

**Welcome**

Pour impressionner et reconquérir sa femme, Simon, maître nageur à la piscine de Calais, prend le risque d'aider en secret un jeune réfugié kurde qui veut traverser la Manche à la nage.

**Du 8 au 14 avril (suite)****La fille du RER**

de André Téchiné avec Emilie Dequenne, Catherine Deneuve

**Salle Ventura** : mercredi 18h45 - vendredi 21h - samedi 18h30 - dimanche 16h45 - lundi 14h et 21h

**Salle Varda** : mercredi 21h - samedi 21h - dimanche 19h - lundi 18h45 - mardi 14h

**Amours aveugles**

de Juraj Lehotský avec Peter Kolesár, Iveta Koprdová

**Salle Ventura** : mercredi 21h - mardi 21h

**Salle Varda** : vendredi 19h - samedi 16h30 - lundi 21h - mardi 19h

**Du 15 au 21 avril****Le petit chat curieux**

de Goda Tsuneo

**Salle Ventura** : samedi 16h30 - dimanche 10h30 - lundi 16h

**Salle Varda** : mercredi 16h - samedi 14h30 - dimanche 16h30 - mardi 16h30

**Une famille brésilienne**

de Walter Salles, Daniela Thomas avec Sandra Corveloni, João Baldasserini

**Salle Ventura** : samedi 21h - dimanche 14h30 - lundi 21h

**Salle Varda** : mercredi 18h30 - vendredi 21h - samedi 16h - dimanche 18h - mardi 21h

**La première étoile**

de Lucien Jean-Baptiste avec Lucien Jean-Baptiste, Anne Consigny

**Salle Ventura** : vendredi 21h - samedi 18h et 21h - dimanche 16h30 - lundi 14h

**Salle Varda** : vendredi 19h - samedi 21h - dimanche 14h30 - lundi 19h

**Coco**

de Gad Elmaleh avec Gad Elmaleh, Pascale Arbillot

**Salle Ventura** : mercredi 19h - dimanche 18h30 - mardi 21h

**Salle Varda** : mercredi 21h - samedi 18h30 - lundi 21h - mardi 19h

**Les vieux de la vieille**

de Gilles Grangier avec Pierre Fresnay, Jean Gabin

**Salle Ventura** : jeudi 14h30

**Salle Varda** : mardi 14h30

**Du 22 au 28 avril****Bernard et Biancade**

Art Stevens, John Lounsbery avec Bob Newhart, Eva Gabor

**Salle Ventura** : mercredi 14h30 - samedi 16h30 - dimanche 14h30

**Salle Varda** : mercredi 16h30 - samedi 14h30 - dimanche 16h30

**OSS 117**

de Michel Hazanavicius avec Jean Dujardin, Louise Monot

**Salle Ventura** : mercredi 16h45 - vendredi 21h - samedi 18h15 - dimanche 19h - lundi 14h et 21h

**Salle Varda** : mercredi 14h30 et 21h - samedi 21h - lundi 18h45 - mardi 14h

**Les 3 royaumes**

de John Woo avec Tony Leung Chiu Wai, Takeshi Kaneshiro

**Salle Ventura** : mercredi 21h - vendredi 18h - samedi 21h - dimanche 16h

**Salle Varda** : mercredi 18h - vendredi 21h - samedi 16h15 - dimanche 19h - mardi 21h

**La journée de la jupe**

de Jean-Paul Lilienfeld avec Isabelle Adjani, Denis Podalydès

**Salle Ventura** : mercredi 19h - samedi 14h30 - mardi 21h

**Salle Varda** : vendredi 19h - samedi 19h15 - lundi 21h

Maison de la Banlieue et de l'architecture : mardi 18h



# Une baisse d'audition ? AUDIETIS est la solution !

## Vous avez dit presbyacousie ?

Avant, je comprenais difficilement ma petite-fille. Depuis que je porte des aides auditives, je suis redevenue sociable, je sors, je revis.



### X 90 % des pertes auditives causées par une presbyacousie

Comparable à la presbytie pour la vue, la presbyacousie est une diminution de l'acuité auditive. Phénomène très répandu, elle touche une personne sur trois à partir de 50 ans. Elle se traduit le plus souvent par des difficultés à comprendre la parole dans le bruit. Autre symptôme, une mauvaise audition de la voix chuchotée. Et petit à petit, on s'habitue à ne plus percevoir certains sons, comme le chant des oiseaux ou le téléphone qui sonne.

### X Quand consulter un spécialiste ?

Dès lors que l'on fait trop souvent répéter nos interlocuteurs, ou bien que l'on a tendance à augmenter le volume de la télévision, il est temps.

### X Des solutions existent !

L'aide auditive réduit les problèmes de communication liés à une audition insuffisante, pourvu que la prise en charge soit précoce. Ainsi, **être appareillé le plus tôt possible évite de s'habituer à moins bien entendre !**

#### Le saviez-vous ?

**Un Français sur trois** n'a jamais fait contrôler son audition (Enquête Ipsos 2009). Votre audioprothésiste AUDIETIS vous propose de faire **un test auditif gratuit\*** !



**Tél.: 01 60 48 79 79**

**AUDITION – Marc BOULET**

46, avenue François Mitterrand – R.N. 7  
**91200 ATHIS-MONS**

# Commerçants / Artisans / Industriels

Réservez votre espace publicitaire dans

# athis INFO

En contactant la Régie Publicitaire







## “DÉSORMAIS QUAND IL Y A UNE GRÈVE, LE PRÉSIDENT EST LE SEUL À NE PAS S'EN APERCEVOIR !”

Le 19 mars dernier, entre deux et trois millions de Français étaient dans la rue pour exprimer la situation d'urgence sociale dans laquelle ils se trouvent. Salariés du public, mais aussi du privé, ont tenu à manifester, loin de toutes intentions polémiques, leurs inquiétudes, leurs doutes plus que légitimes.

Face à cela, leur a été envoyée une fin de non-recevoir. “Désormais quand il y a une grève, le Président et notre gouvernement sont les seuls à ne pas s'en apercevoir”.

Cet autisme et cet attentisme sont extrêmement préoccupants à l'heure où l'urgence sociale est là et bien là. Les premières réponses-mesurettes apportées par le gouvernement pour lutter efficacement contre la crise ne sont à ce jour pas satisfaisantes. En effet, les coups de

pouce donnés à la consommation sont largement insuffisants alors que, au même moment, l'emploi public dans le domaine de la santé ou encore de l'éducation recule. Le rôle des collectivités, qui représentent 73% de l'investissement public, est aujourd'hui primordial pour apporter de vraies solutions de sortie de crise. Le travail mené conjointement par notre Municipalité, les Portes de l'Essonne et le Conseil général permettent d'agir concrètement, localement auprès des personnes en difficulté de notre territoire.

Or, les collectivités sont les grandes oubliées du plan de relance proposé par le gouvernement qui ne leur offre pas les moyens suffisants pour mettre en place leur politique. Nous avons entendu les revendications de nombre de nos conci-

toyens et leur désespérance sociale. Aussi, tout en conservant une gestion financière saine et rigoureuse (0% d'augmentation des taux communaux d'imposition depuis 2002), nous continuerons de développer un service public efficace, fort, volontaire et qui protège. Vous pourrez aussi compter sur nous pour poursuivre une politique d'investissement offensive (équipements sportifs, culturels, voirie, urbanisme, circulations douces, etc.) et ainsi aller de l'avant, avec vous, pour demain.

La Majorité municipale

---

Il règne dans notre majorité une autosatisfaction qui devrait en ces temps difficiles pour notre économie se faire plus nuancée. Notre municipalité se félicite de ne pas augmenter les impôts.

Avec 40 Millions d'Euros de dettes et des charges financières qui vont continuer à augmenter, notre situation est fragile.

Notre ville, pour les 2 premiers mois de l'année, a atteint les plafonds de la ligne de

trésorerie qu'elle utilise habituellement.

Nous commençons donc l'année 2009 dans une situation très délicate.

Peut-on imaginer qu'en 2010, la couverture de notre journal municipal puisse être : “en 2010, nous augmentons nos impôts?” Une solution : que notre municipalité travaille à imaginer comment transformer des friches industrielles sur les quais de seine en des activités économiques non polluantes.

Ce, au lieu de pénaliser les entreprises en augmentant la taxe professionnelle en 2009.

Nous sommes prêts pour travailler à la recherche de solutions pour améliorer les conditions de vie de tous nos concitoyens.

Christine Dépret / Jean-Marie Pérez  
<http://modem.athismons.free.fr>

---

## UNE FISCALITE LOCALE BEAUCOUP TROP ELEVEE !

Le dernier “Athis Info” titre “Notre ville n'augmente pas ses taux d'imposition”. Le dire en première page ne suffit sans doute pas, car cela est répété dans l'éditorial du Maire, sur quatre des pages intérieures et dans la tribune de la majorité municipale. Ce martèlement obstiné “ne nous dit pas tout”. En effet il est passé sous silence que le taux de 18,64 % de la taxe d'habitation est le quatrième plus élevé des quelques 190 communes de l'Essonne. Rien n'est dit sur la taxe foncière qui mène nombre d'athégiens à quitter notre ville. Rien n'est dit sur la taxe d'enlèvement des ordures ménagères en hausse constante. Rien non plus sur la taxe additionnelle sup-

portée par chaque foyer fiscal de notre ville du fait des errements des décideurs de la Communauté de Communes. Silence également sur la suppression de l'abattement général à la base de la valeur locative qui s'est concrétisée par une augmentation d'impôts minimum de 15%. Pas le moindre écho sur le taux de la taxe professionnelle pourtant promise à 8,01% qui atteint aujourd'hui 15,80 % et qui est appelé à augmenter encore. A ces hausses injustifiées, il faut ajouter celles du Département de l'Essonne et de la Région Ile de France. A l'évidence nos impôts locaux sont beaucoup trop important au regard du service rendu. La politique de la majorité

municipale est de « dépenser plus pour offrir moins » et de répéter toujours les mêmes refrains “le désengagement de l'Etat”, “le transfert de charges sans compensations financières” etc... Quant à l'endettement il atteint 1 334,50 euros par habitants, ce qui est bien supérieur à la moyenne nationale qui n'est que de 1 060 euros.

Tous Pour Athis  
UMP-Nouveau Centre et Apparentés  
Christine Rodier, Antoine Guiseppone,  
Michelle Cointrel, Ludovic Brion,  
Edouard Armirail, Angélique Bidaud  
[www.touspourathis.fr](http://www.touspourathis.fr)



# La Fraicheur à prix discount

**2 ADRESSES  
POUR MIEUX VOUS SERVIR :**

94, av. de Verdun - Paray-Vieille-Poste  
**Tél. : 01 60 48 39 55**

4, av. G. Péri - Savigny/Orge  
**Tél. : 01 69 24 07 50**



## INSTITUT CLARA

Coiffure et Beauté  
Ouvert du lundi au samedi  
non stop sans rendez-vous

- ✓ Epilation à partir de 4 € (avec abonnement)
- ✓ Soin amincissant par infra rouge
- ✓ Soin visage et corps, Faux ongles, Maquillage
- ✓ Spécialiste de la couleur, des mèches et des coupes

1, av. Aristide Briand  
91550 Paray-Vieille-Poste  
Tél. : 01 69 57 05 08

209, route de Corbeil  
91700 Ste-Geneviève-des-Bois  
Tél. : 01 69 46 17 52




**ACCES TP**  
Environnement - Travaux Publics  
Développement durable

53, Avenue de la Belle Aimée  
91390 MORSANG-SUR-ORGE  
Tél. : 01 69 51 44 88  
Fax : 01 69 51 44 99  
contact@acces-tp.fr



## Pose toutes fermetures

FENÊTRES PVC - ALU  
RIDEAUX MÉTALLIQUES  
MOTORISATION  
GARDE CORPS

VOLETS ROULANTS  
GRILLE DE DEFENSE  
PORTE DE GARAGE  
PORTAIL

# SERRURERIE BELLOT

☎ : 01 69 57 01 13 - 📠 : 06 26 54 01 67  
[bellot.bernard@free.fr](mailto:bellot.bernard@free.fr)

2 RUE JEANNE D'ARC - 91550 PARAY-VIEILLE-POSTE

# ALISUPER AZ MENTATION

- Dépôt de pain
- Journaux - Timbres - Photocopie
- Carte téléphonique (Afrique, Maghreb, TELE2...)
- Recharges (SFR - Bouygues Telecom - Orange)

Ouvert du lundi au samedi  
de 7h à 13h30 et de 15h à 21h  
dimanche de 8h à 21h et les jours fériés

**Livraison à domicile\***  
\*gratuite sans minimum d'achat

Des prix Raisonables  
Un Commerçant à votre Écoute

72, rue des Plantes - 91200 ATHIS-MONS  
Tél. : 01 69 38 84 37

# POMPES FUNEBRES

HABILITATION 05 91.036

## Contrats Obsèques PERCHET MARBRERIE

Monuments Funéraires  
Caveaux de Famille  
Articles Funéraires - Fleurs

13, rue Petit  
91260 Juvisy S/Orge  
Tél. : 01 69 21 89 56 Fax : 01 69 21 62 79



# Lorenzo Bâtiment

- ✓ Plâtreries
- ✓ Peintures
- ✓ Carrelages

Tél. : 01.69.38.05.62  
Portable : 06 13 67 59 24 - Fax : 01 69 21 66 32  
8, rue Etienne Lebeau - 91230 Athis-Mons





## ETAT CIVIL

### Naissances

06 02 09	Wassila Diallo	17 02 09	Safiatou Keïta	04 03 09	Nelson Flambo
07 02 09	Luka Freliez	19 02 09	Louane Gaudineau-Boissière	05 03 09	Lashawna Picaud
10 02 09	Moussa Diane	22 02 09	Ilyess El Faiz-Rat	12 03 09	Sarah Chakroun
11 02 09	Sofiane Bouazza	22 02 09	Aaron Crété-Colle	12 03 09	Hayder Khalifa
14 02 09	Manil Baba-Ameur	23 02 09	Farouk Benmoussa	13 03 09	Sara Salah
14 02 09	Ilhan-Amany Shimba	26 02 09	Maëva Ropion	14 03 09	Coline Gourier
16 02 09	Maëlys Lapostolle	02 03 09	Chiara Varrese	16 03 09	Ilian Bel Hedi

### Naissances extérieures

02 02 09	Maëlys Kanza Bikembo	19 02 09	Louise Le Grézause-Cazorla	26 02 09	Kaylah Souid
03 02 09	Mariea Romanyshyn	19 02 09	Liantsoa Raveloarimanga	01 03 09	Audrey Bernard
06 02 09	Manon Hourì	21 02 09	Layna Chebbah	03 03 09	Lorenzo Domingues De Matos
07 02 09	Enzo Pati	22 02 09	Juliette Brans	06 03 09	Lucie Peyridieu-Lescarret
08 02 09	Malya Roy	23 02 09	Chloé Arrachard-Fieschi	07 03 09	Kélian Champfay
08 02 09	Yasmine Boulila	23 02 09	Anaïs Arrachard-Fieschi	12 03 09	Lou Henry
09 02 09	Chelsea Djouad	23 02 09	Rayhan Zouzane-Torres		
10 02 09	Elsa Henry	24 02 09	Léa Morizot-Maronet		
11 02 09	Alice Perin	24 02 09	Gianni Molle		

### Mariages

07 02 09	Kebsi Kamel et Hallouma Bouachiri
14 02 09	Ahmet Toprak et Marie Jacquemin
14 02 09	Cyril Bréda et Christelle Cheront

### Décès

27 01 09	Alain Marti	28 02 09	Bianca Viola veuve Julien
09 02 09	Simone Laubarie veuve Martinot	08 03 09	Hocine Azala
13 02 09	Simone Lucas veuve Douer	11 03 09	Théophile Brulé

### Décès Hors Commune

18 01 09	Christiane Dubois épouse Sazdovitch	08 02 09	Christiane Rousseau veuve Morand	25 02 09	Madeleine Portrait veuve Grégoire
22 02 09	Ugo Laliman	12 02 09	Anne-Marie Gaigher épouse Delmas	03 03 09	Lucie Firmin veuve Loubière
02 02 09	Dominique Le Trouher	12 02 09	Yvette Pons veuve Dedouet	11 03 09	Germaine Lasjunies veuve Saint Genès
03 02 09	Louise Baudiment veuve Lecointre	15 02 09	Josiane Bustos-Garrido		
06 02 09	Elisabeth Noël épouse Bonmacy	17 02 09	André Hervy		
		24 02 09	Jean-Pierre Boulinguez		



Newsletter\*

**@bonnez-vous sur  
www.mairie-athis-mons.fr**

\*Lettre d'information



mairie-athis-mons.fr